

Департамент образования и науки Кемеровской области
Государственное казенное профессиональное образовательное учреждение
Кемеровский горнотехнический техникум

**Программа коррекционной работы
ГКПОУ «Кемеровский горнотехнический техникум»
на 2017 – 2021 г.г.**

Кемерово
2017

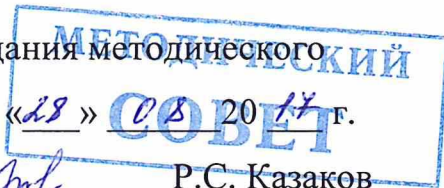
УТВЕРЖДАЮ:
Заместитель директора по УР
«04» 09 2017 г. О.В.Сластунова
Заместитель директора по УР
«04» 09 2018 г. О.В.Сластунова
Заместитель директора по УР
«05» 09 2019 г. О.В.Сластунова
Заместитель директора по УР
«__» ____ 20__ г. О.В.Сластунова

**Программа коррекционной работы
ГКПОУ «Кемеровский горнотехнический техникум»
на 2017 – 2021 г.г.**

Одобрено:

Протокол заседания методического
совета № 1 от «28» 08 2017 г.

Председатель  Р.С. Казаков



СОДЕРЖАНИЕ

1. ПОЯСНИТЕЛЬНАЯ ЗАПИСКА	4
2. НАПРАВЛЕНИЯ КОРРЕКЦИОННОЙ РАБОТЫ	9
3. ЭТАПЫ РЕАЛИЗАЦИИ ПРОГРАММЫ	16
4. ПЛАНИРУЕМЫЕ РЕЗУЛЬТАТЫ РАБОТЫ С ОБУЧАЮЩИМИСЯ	17
5. МЕХАНИЗМЫ РЕАЛИЗАЦИИ ПРОГРАММЫ	25
6. УСЛОВИЯ РЕАЛИЗАЦИИ ПРОГРАММЫ	30
7. СПИСОК ИСТОЧНИКОВ	41

1. ПОЯСНИТЕЛЬНАЯ ЗАПИСКА

Программа коррекционной работы разработана в соответствии с Федеральным законом от 29 декабря 2012 г. № 273-ФЗ «Об образовании в Российской Федерации», Федеральным законом от 24 ноября 1995 г. № 181-ФЗ «О социальной защите инвалидов в Российской Федерации», Федеральным государственным образовательным стандартом среднего общего образования, утвержденным приказом Минобрнауки России от 17 мая 2012 г. № 413, приказом Министерства образования и науки РФ от 31 декабря 2015 г. № 1578 «О внесении изменений в федеральный государственный образовательный стандарт среднего общего образования, утвержденный приказом Министерства образования и науки Российской Федерации от 17 мая 2012 г. № 413», Федеральным государственным образовательным стандартом среднего профессионального образования по соответствующей профессии/специальности; требованиями к организации образовательного процесса для обучения инвалидов и лиц с ограниченными возможностями здоровья в профессиональных образовательных организациях, в том числе оснащенности образовательного процесса (утв. Министерством образования и науки РФ 26 декабря 2013 г. № 06-2412вн), рекомендациями психолого-медико-педагогической комиссии и индивидуальной программой реабилитации и абилитации инвалида, с учетом требований к результатам освоения обучающимися основной образовательной программы.

В данной программе используется ряд ключевых понятий, определение которых даётся в строгом соответствии с федеральным законом «Об образовании в Российской Федерации» от 29.12.2012 г. № 273-ФЗ, вступающим в действие с 1 сентября 2013 года:

- Обучающийся с ограниченными возможностями здоровья (ОВЗ) - физическое лицо, имеющее недостатки в физическом и (или) психологическом развитии, подтвержденные психолого-медико-педагогической комиссией (ПМПК) и препятствующие получению образования без создания специальных условий.

- Под специальными условиями для получения образования обучающимися с ограниченными возможностями здоровья понимаются условия обучения, воспитания и развития обучающихся с ОВЗ, включающие в себя:

- специальные образовательные программы и методы обучения и воспитания, учебные пособия и дидактические материалы;
- специальные технические средства обучения коллективного и индивидуального пользования;

- групповые и индивидуальные коррекционные занятия

Программа носит комплексный характер и предусматривает:

- поддержку обучающихся с особыми образовательными потребностями, а также попавших в трудную жизненную ситуацию;
- выявление и удовлетворение особых образовательных потребностей обучающихся с ограниченными возможностями здоровья и инвалидов в единстве аудиторной и внеаудиторной деятельности, в совместной педагогической работе специалистов системы общего и специального образования, семьи и других институтов общества;
- интеграцию этой категории обучающихся в профессиональной образовательной организации;
- оказание в соответствии с рекомендациями психолого-медико-педагогической комиссии каждому обучающемуся с ограниченными возможностями здоровья и инвалиду комплексной, индивидуально ориентированной, с учетом состояния здоровья и особенностей психофизического развития таких обучающихся, психолого-медико-педагогической поддержки и сопровождения в условиях образовательной деятельности;
- создание специальных условий обучения и воспитания обучающихся с ограниченными возможностями здоровья и инвалидов, в том числе безбарьерной среды жизнедеятельности и учебной деятельности, соблюдение максимально допустимого уровня при использовании адаптированных образовательных программ среднего общего образования, разрабатываемых организацией, осуществляющей образовательную деятельность, совместно с другими участниками образовательных отношений.

Программа коррекционной работы содержит:

- перечень, содержание и план реализации индивидуально ориентированных коррекционных мероприятий, обеспечивающих удовлетворение особых образовательных потребностей обучающихся с ограниченными возможностями здоровья и инвалидов, их интеграцию в образовательном учреждении и освоение ими профессиональной образовательной программы;
- систему комплексного психолого-медико-педагогического сопровождения обучающихся с ограниченными возможностями здоровья и с инвалидностью в условиях образовательного процесса, включающего психолого-медико-педагогическое обследование детей с целью выявления их особых образовательных потребностей, мониторинг их успешности в освоении профессиональной

образовательной программы, корректировку коррекционных мероприятий;

- механизм взаимодействия в разработки и реализации коррекционных мероприятий преподавателей, медицинских работников образовательного учреждения и других организаций, специализирующихся в области семьи и других институтов общества, который должен обеспечиваться в единстве урочной и внеурочной деятельности.

Программа коррекционной работы направлена:

- на преодоление затруднений обучающихся с нарушением опорно-двигательного аппарата, поведения и общения;
- создание комплексного психолого-медико-педагогического сопровождения обучающихся с учетом состояния их здоровья и особенностей психофизического развития;
- социальную адаптацию обучающихся с нарушением опорно-двигательного аппарата, поведения и общения.

Цель программы: создание системы комплексной помощи обучающимся с нарушением опорно-двигательного аппарата, поведения и общения в освоении основной общеобразовательной программы среднего общего образования, коррекция недостатков в физическом и (или) психическом развитии обучающихся, их социальная адаптация.

Задачи программы:

1. Осуществлять индивидуально ориентированную психолого-медико-педагогическую помощь обучающимся с нарушением опорно-двигательного аппарата, поведения и общения, в соответствии с рекомендациями психолого-медико-педагогической комиссии.
2. Своевременно выявлять затруднения, возникающие у обучающихся с нарушениями опорно-двигательного аппарата, поведения и общения в процессе освоения основной образовательной программы.
3. Разработать комплекс мероприятий, способствующих освоению обучающимися основной образовательной программы среднего общего образования.
4. Разработать и реализовать систему мероприятий по социальной адаптации для обучающихся с нарушением опорно-двигательного аппарата, поведения и общения, их интеграцию в ПОО.
5. Оказывать консультативную и методическую помощь родителям обучающихся с нарушением опорно-двигательного аппарата, поведения и общения по медицинским, социальным, правовым и другим вопросам.

В основу данной программы положены **следующие принципы:**

1. *Принцип соблюдения интересов обучающегося* и рекомендательного характера оказания помощи. Психолого-педагогическая, медицинская и социальная помощь оказывается детям, испытывающим трудности в освоении общеобразовательной программы, развитии и социальной адаптации на основании заявления или согласия в письменной форме их родителей (законных представителей).

Педагоги обязаны учитывать особенности психофизического развития обучающихся и состояние их здоровья, соблюдать специальные условия, необходимые для получения образования обучающимися с ОВЗ, взаимодействовать при необходимости с медицинскими организациями. Дети с ОВЗ принимаются или переводятся на обучение по адаптированной индивидуальной общеобразовательной программе только с согласия родителей (законных представителей) и на основании рекомендаций специалистов. Содержание образования и условия организации обучения и воспитания обучающихся с ОВЗ определяются адаптированной индивидуальной образовательной программой, а для обучающихся, имеющих инвалидность, также в соответствии с рекомендациями индивидуальной программы реабилитации (ИПР) медико-социальной экспертизы при предоставлении ИПР законными представителями для ознакомления педагогам КГТТ.

Образование обучающихся с ОВЗ в ГКПОУ КГТТ ведется в группах СПО и НПО совместно с другими обучающимися или в индивидуальной форме (по рекомендациям специалистов и с согласия родителей (законных представителей)). В целях обеспечения реализации права на образование образовательные результаты обучающихся с ОВЗ, осваивающих адаптированную индивидуальную основную образовательную программу будут оцениваться в соответствии с федеральными государственными образовательными стандартами.

2. *Принцип системности* заключается в единстве всех направлений работы: диагностики, коррекции и развития, консультирования, психолого-педагогического просвещения и экспертно-методической деятельности, осуществляемых командой специалистов сопровождения (педагог-психолог, социальный педагог, медицинский работник и педагогические работники) образования обучающегося с ОВЗ. Данный принцип обеспечивает многоуровневый комплексный подход, а также взаимодействие специалистов в решении проблем образования ребенка с ОВЗ.

3. *Принцип непрерывности* обеспечивает оказание коррекционной помощи и психолого-педагогического сопровождения обучающихся с ОВЗ на протяжении всего периода обучения в техникуме. Прекращение

коррекционной работы наступает в случае наступления преодоления проблемы обучающегося с ОВЗ в освоении программы или в случае письменного отказа родителей (законных представителей) обучающегося от коррекционной помощи и психолого-педагогического сопровождения.

4. *Принцип вариативности* подразумевает как создание индивидуально ориентированных специальных условий образования для детей с ОВЗ. В зависимости от характера имеющихся проблем, так и гибкое изменение созданных условий в случае необходимости в соответствии с индивидуальной динамикой развития обучающегося в ходе осуществления коррекционной работы.

5. *Рекомендательный характер оказания помощи* – принцип обеспечивает соблюдение гарантированных законодательством прав обучающихся с ОВЗ и инвалидов, их родителей (законных представителей) выбирать формы получения образования, организации, осуществляющие образовательную деятельность, специальность, профессию, защищать законные права и интересы обучающихся с ОВЗ и инвалидов.

3. НАПРАВЛЕНИЯ КОРРЕКЦИОННОЙ РАБОТЫ

Программа коррекционной работы является комплексной, включает в себя взаимосвязанные модули (направления), которые образуют систему комплексного психолого-медико-социального сопровождения и поддержки обучающихся с ОВЗ и инвалидов.

Программа включает четыре направления:

- 1) *диагностическая работа* обеспечивает своевременное выявление обучающихся с ограниченными возможностями здоровья, проведение их комплексного обследования и подготовку рекомендаций по оказанию им психолого-медико-педагогической помощи в условиях образовательного учреждения;
- 2) *коррекционно-развивающая работа* обеспечивает своевременную специализированную помощь в освоении содержания образования и коррекцию недостатков в физическом и (или) психическом развитии обучающихся с ограниченными возможностями здоровья в условиях общеобразовательного учреждения; способствует формированию универсальных учебных действий обучающихся (личностных, регулятивных, познавательных, коммуникативных);
- 3) *консультативная работа* обеспечивает непрерывность специального сопровождения обучающихся с ограниченными возможностями здоровья и их семей по вопросам реализации дифференцированных психолого-педагогических условий обучения, воспитания, коррекции, развития и социализации обучающихся;
- 4) *информационно-просветительская работа* направлена на разъяснительную деятельность по вопросам, связанным с особенностями образовательного процесса для данной категории обучающихся, со всеми участниками образовательного процесса: обучающимися (как имеющими, так и не имеющими недостатки в развитии), их родителями (законными представителями), педагогическими работниками.

Содержание направлений работы программы представлены в таблице. План работы специалистов по направлениям представлены в приложениях.

Направления коррекционной работы

Диагностическая работа

Задачи направления	Планируемые результаты работы	Виды и формы деятельности, мероприятия	Сроки	Ответственный
<p>Выявить особенности состояния здоровья, психофизического развития обучающихся</p> <p>Выявить затруднения у обучающихся в процессе освоения общеобразовательной программы</p>	<p>Сведения о состоянии соматического и Физического здоровья обучающихся, Учет полученных данных при осуществлении индивидуального подхода в обучении</p> <p>Объективная информация об основных учебных навыках обучающихся, их потенциальных возможностях</p> <p>Организация индивидуальных коррекционных занятий и работы педагогов исходя из выявленных затруднений, устранение возникших проблем в обучении</p>	<p>Сбор сведений об обучающемся на основании медицинских справок</p> <p>Мониторинг состояния здоровья на основании данных ежегодной диспансеризации физического состояния обучающихся с ОВЗ и инвалидов</p> <p>Диагностика личностного, интеллектуального и психо-моционального состояния обучающихся с целью выявления трудностей в обучении, и условия, при которых эти трудности могут быть преодолены</p> <p>Педагогический мониторинг успеваемости обучающихся</p> <p>Выявление профессионально-важных качеств</p>	<p>Сентябрь-декабрь</p>	<p>Зам.дир. по ВР</p> <p>Классный руководитель</p> <p>Медицинский Работник</p> <p>Социальный педагог</p> <p>Психолог</p> <p>Преподаватели</p>

<p>Определить уровень социальной адаптации обучающихся</p>	<p>Выявление творческих возможностей обучающихся, увлечениях, развитие способностей</p> <p>Выявление дезадаптивных обучающихся, нуждающихся в специализированной помощи</p> <p>Своевременная помощь специалистов, коррекция поведения, адаптация и интеграция в ПОО</p>	<p>Изучение особенностей межличностного взаимодействия, мотивации, уровня тревожности</p> <p>Диагностика социального положения семей и внутрисемейных отношений</p> <p>Анкетирование, опрос, наблюдение обучающихся с ОВЗ и инвалидов с целью выявления:</p> <ul style="list-style-type: none"> • социального статуса (семейное, жилищное, материальное положение), • отклонений в поведении <p>Мониторинг занятости обучающихся с ОВЗ и инвалидов в творческих объединениях и спортивных секциях</p>	<p>Сентябрь – ноябрь</p>	<p>Зам.дир. по ВР Классный руководитель Медицинский Работник Социальный педагог Психолог Преподаватели</p>
<p>Анализ причин возникновения трудностей в обучении и дезадаптации обучающихся с ОВЗ и инвалидов</p> <p>Анализ успешности коррекционно-развивающей работы</p>	<p>Коррекционная программа сопровождения обучающегося соответствующая выявленному уровню развития, где отражаются пробелы знаний и намечаются пути их ликвидации, направления коррекционной работы;</p> <p>Данные о динамике развития каждого сопровождаемого обучающегося</p>	<p>Заседание социально-психологической службы с планом сопровождения от каждого специалиста сопровождения</p> <p>Корректировка программы в соответствии с потребностями обучающихся, пожеланиями их родителей.</p>	<p>Октябрь Декабрь, Апрель</p>	<p>Зам.дир. по ВР Психолог Социальный педагог Медицинский работник Учителя-предметники (по необходимости)</p>

Коррекционно-развивающая работа

Задачи направления	Планируемые результаты работы	Виды и формы деятельности, мероприятия	Сроки	Ответственный
<p>Обеспечить комплексное психолого-педагогическое сопровождение</p>	<p>В ПОО создается адаптивно-развивающая образовательная среда для обучающихся с ОВЗ и инвалидов</p> <p>Повышение качества и эффективности обучения (хорошая результативность успеваемости при низкой физиологической стоимости обучения)</p> <p>Снижение уровня тревожности обучающихся, повышение уверенности в своих силах</p> <p>Повышение мотивации к обучению</p> <p>Адаптация обучающихся в классном коллективе, вовлечение в общественную жизнь</p> <p>Повышение уровня самоорганизации и воспитанности</p> <p>Оптимизация и рационализация образовательного процесса с учетом особых образовательных потребностей обучающихся</p> <p>Сохранение здоровья обучающихся</p> <p>Сформированность здоровьесберегающих мотиваций и компетенций у обучающихся</p> <p>Положительная динамика развития и обучения обучающихся</p>	<p>Разработка и реализация индивидуальных программ по дисциплинам с учетом уровня знаний и особенностей заболеваний обучающихся с ОВЗ и инвалидов (при необходимости)</p> <p>Разработка и реализация индивидуальных и групповых коррекционно-развивающих занятий, включающих коррекцию недостатков в развитии эмоционально-волевой сферы и др.;</p> <p>Занятия проводятся индивидуально с учетом индивидуальных особенностей каждого обучающегося, а также в форме бесед.</p> <p>Разработка и реализация плана внеурочной деятельности для обучающихся, в том числе мероприятий, направленных на сохранение и улучшение здоровья, профилактики возникновений и обострений заболеваний и формирование навыков здорового и безопасного образа жизни (день здоровья, тематические часы общения)</p> <p>Внедрение здоровьесберегающих технологий в образовательный процесс с учетом медико-психолого-педагогических рекомендаций, индивидуальных особенностей обучающихся с ОВЗ и инвалидов</p> <p>Контроль соблюдения санитарно-гигиенических норм и правил в профессиональной образовательной организации</p>	<p>Октябрь - май</p>	<p>Зам.дир. по ВР Специалист по ОТ Психолог Руководитель физического воспитания Преподаватели Методист Социальный педагог Классный руководитель Медицинский работник Педагог-организатор</p>

Информационно-просветительская работа				
Задачи направления	Планируемые результаты	Виды и формы деятельности, мероприятия	Сроки	Ответственный
Проводить разъяснительную Деятельность по вопросам, связанным с особенностями образовательного процесса для обучающихся с ОВЗ и инвалидов, их родителей (законных представителей), педагогических работников	Повышение уровня информированности, понимания целей и методов коррекционной работы педагогов и специалистов ПОО, ориентация на сотрудничество	Информационные мероприятия по вопросам инклюзивного образования: - «Нормативно-правовая база образования детей с ОВЗ», «Стратегия и тактика взаимодействия обучающихся с ОВЗ», «О создании условий получения образования Обучающихся с ОВЗ и инвалидов», «Актуальные Проблемы сопровождения обучающихся с ОВЗ и инвалидов в условиях профессиональной Образовательной организации» и др.)	Сентябрь–май	Заместитель директора по УР Заместитель директора по ВР Методист медицинский работник Социальный педагог Педагог-психолог Педагог-организатор
		Тематические консультации для педагогов и родителей («Адаптация студентов с ОВЗ и инвалидов к условиям обучения в ПОО	Сентябрь–май	Заместитель директора по УР, ВР Медицинский работник Педагог-психолог Социальный педагог

3. ЭТАПЫ РЕАЛИЗАЦИИ ПРОГРАММЫ

Коррекционная работа реализуется поэтапно.

- 1) *Этап сбора и анализа информации* (информационно-аналитическая деятельность) включает оценку контингента обучающихся для учёта особенностей их развития, определение специфики и их особых образовательных потребностей; оценка образовательной среды с целью соответствия требованиям программно-методического обеспечения, материально-технической и кадровой базы ПОО. Сроки проведения – сентябрь, октябрь.
- 2) *Этап планирования, организации, координации* (организационно-исполнительская деятельность). Разработка Плана коррекционно-развивающих мероприятий для обучающихся с ОВЗ и инвалидов. Организация образовательного процесса специального сопровождения обучающихся (при необходимости), создание специальных условий обучения, воспитания, развития. Сроки – 1-й семестр обучения.
- 3) *Этап диагностики коррекционно-развивающей образовательной среды* (контрольно-диагностическая деятельность). Выявление соответствия созданных условий и выбранных коррекционно-развивающих и образовательных программ особым образовательным потребностям обучающегося; отслеживание динамики развития обучающихся. Сроки – 2-й семестр.
- 4) *Этап регуляции и корректировки* (регулятивно-корректировочная деятельность). Внесение необходимых изменений в образовательный процесс и процесс сопровождения обучающихся с ограниченными возможностями здоровья и инвалидов, корректировка условий и форм обучения, методов и приёмов работы. Сроки – на протяжении всего периода обучения в ПОО.

4. ПЛАНИРУЕМЫЕ РЕЗУЛЬТАТЫ КОРРЕКЦИОННОЙ РАБОТЫ С ОБУЧАЮЩИМИСЯ

Самым общим результатом коррекционной работы для обучающихся с нарушением опорно-двигательного аппарата, неврологических заболеваний, должно стать полноценное освоение основной образовательной программы среднего общего образования, а также развитие социальных (жизненных) компетенций.

Требования к результатам обучения обучающихся с нарушением опорно-двигательного аппарата, неврологических заболеваний, сопоставимы с требованиями к результатам обучения сверстников, освоивших основную образовательную программу среднего общего образования.

Личностные результаты освоения адаптированной основной образовательной программы должны отражать для обучающихся с нарушением опорно-двигательного аппарата, нарушениями в поведении и общении:

- способность к социальной адаптации и интеграции в обществе - готовность и способность к саморазвитию и самовоспитанию и личностному самоопределению, в соответствии с общечеловеческими ценностями, к самостоятельной, творческой деятельности;
- готовность и способность вести диалог с другими людьми, достигать в нем взаимопонимания, учитывая позиции всех участников, находить общие цели и сотрудничать для их достижения;
- принятие и реализацию ценностей здорового и безопасного образа жизни, неприятие вредных привычек;
- бережное, ответственное и компетентное отношение к психологическому здоровью, как собственному, так и других людей, умение оказывать помощь

Метапредметные результаты освоения адаптированной основной образовательной программы должны отражать для обучающихся с нарушением опорно-двигательного аппарата, нарушениями в поведении и общении:

- освоение обучающимися универсальных учебных действий познавательные, регулятивные и коммуникативные);
- умение продуктивно общаться и взаимодействовать в процессе совместной деятельности, учитывая позиции других участников деятельности, эффективно разрешать конфликты;

Планируемые результаты освоения АООП СОО дополняются результатами освоения программы коррекционной работы.

Требования к результатам освоения программы коррекционной работы включают:

- 1) овладение основными образовательными направлениями специальной поддержки основной образовательной программы;
- 2) овладение обучающимися социальной (жизненной) компетенцией.

**Требования к результатам овладения
основными образовательными направлениями специальной поддержки
основной образовательной программы**

1. Развитие адекватных представлений о собственных возможностях, о насущно необходимом жизнеобеспечении

Данное направление предусматривает развитие у обучающихся адекватных представлений о его собственных возможностях, о насущно необходимом жизнеобеспечении, способности вступать в коммуникацию со взрослыми по вопросам медицинского сопровождения и создания специальных условий для пребывания в ПОО, представлений о своих нуждах и правах в организации обучения.

Ожидаемые результаты:

- умение адекватно оценивать свои силы, понимать, что можно и чего нельзя: в еде, в физической нагрузке, в приёме медицинских препаратов, осуществлении вакцинации;
- корректно и точно сформулировать возникшую проблему собственного жизнеобеспечения;
- умение обратиться к взрослым при затруднениях в учебном процессе сформулировать запрос о специальной помощи стремление самостоятельно разрешать конфликты со сверстниками;

2. Овладение социально-бытовыми умениями, используемыми в повседневной жизни

Данное направление работы предусматривает формирование активной позиции обучающегося и укрепление веры в свои силы в овладении навыками самообслуживания, стремления к самостоятельности и независимости в быту и помощи другим людям в быту; ориентировку в устройстве жизни в ПОО, участие в повседневной жизни группы, в мероприятиях.

Ожидаемые результаты:

- прогресс в самостоятельности и независимости в быту;
- прогресс в самостоятельности и независимости в ПОО;

- представления об устройстве домашней жизни; умение включаться в разнообразные повседневные дела, принимать посильное участие, брать на себя ответственность за выполнение домашних дел;
- представления об устройстве жизни в ПОО; умение ориентироваться в пространстве ПОО и попросить о помощи в случае затруднений, ориентироваться в расписании занятий;
- умение включаться в разнообразные повседневные дела в ПОО, принимать посильное участие, брать на себя ответственность, стремление участвовать в подготовке и проведении мероприятий;
- умение адекватно оценивать свои возможности и ограничения при участии в общей коллективной деятельности, выбирать ту долю участия (занятия, дела, поручения), которую действительно можно выполнить в соответствии с требованиями данного коллектива.

3. Овладение навыками коммуникации

Данное направление предусматривает формирование знания правил коммуникации и умения использовать их в актуальных для подростка житейских ситуациях; расширение и обогащение опыта коммуникации обучающегося в ближнем и дальнем окружении.

Ожидаемые результаты:

- умение начать и поддержать разговор, задать вопрос, выразить свои намерения, просьбу, пожелание, опасения, умение корректно выразить отказ и недовольство, благодарность, сочувствие и т. д.;
- умение обратиться к учителю при затруднениях в учебном процессе, сформулировать запрос о специальной помощи
- умение обращаться за помощью к взрослым и сверстникам в трудных случаях общения;
- владение простыми навыками поведения в споре со сверстниками (уважительно относиться к чужой позиции, уметь формулировать и обосновывать свою точку зрения, проявлять гибкость и т. д.);

4. Дифференциация и осмысление адекватно возрасту своего социального окружения, принятых ценностей и социальных ролей

Данное направление коррекционной работы направлено на формирование знаний о правилах поведения в разных социальных ситуациях со взрослыми (с учётом их социальных ролей) и детьми (старшими, младшими, сверстниками), со знакомыми и незнакомыми людьми; формирование знаний о морально-нравственных ценностях и их реализация в повседневной жизни; формирование представлений о

социокультурной жизни лиц с нарушенным опорно-двигательного аппарата, нарушениями в поведении и общении.

Ожидаемые результаты:

- знание правил поведения в разных социальных ситуациях со взрослыми (с учётом их социальных ролей); с преподавателями, со сверстниками;
- умение адекватно использовать принятые в окружении подростка социальные ритуалы, умение вступить в контакт и общаться в соответствии с возрастом, близостью и социальным статусом собеседника, отстраниться от нежелательного контакта.
- расширение круга освоенных социальных контактов.

Оценка достижения обучающимися планируемых результатов освоения программы коррекционной работы

Для оценки результатов освоения Программы коррекционной работы (специальные требования к развитию социальной (жизненной) компетенции обучающихся) используется метод экспертной группы. Данная группа объединяет всех участников образовательного процесса – тех, кто обучает, воспитывает и тесно контактирует с подростком. Задачей такой экспертной группы является выработка общей оценки достижений обучающегося в сфере жизненной компетенции, которая обязательно включает мнение семьи, близких. Основой оценки продвижения обучающегося в жизненной компетенции служит анализ изменений его поведения в повседневной жизни, во время обучения и дома.

5. МЕХАНИЗМЫ РЕАЛИЗАЦИИ ПРОГРАММЫ

Одним из основных механизмов реализации программы коррекционной работы является оптимально выстроенное взаимодействие специалистов ПОО, обеспечивающее системное сопровождение обучающихся инвалидов и обучающихся с ограниченными возможностями здоровья, различного профиля в образовательном процессе. Такое взаимодействие включает:

- комплексность в определении и решении проблем обучающихся инвалидов и обучающихся с ограниченными возможностями здоровья, предоставлении ему квалифицированной помощи специалистов разного профиля;
- многоаспектный анализ личностного и познавательного развития обучающихся инвалидов и обучающихся с ограниченными возможностями здоровья;
- составление комплексных индивидуальных программ общего развития и коррекции отдельных сторон учебно-познавательной, эмоциональной - волевой и личностной сфер обучающегося.

Консолидация усилий разных специалистов в области психологии, педагогики, медицины, социальной работы позволит обеспечить систему комплексного психолого-медико-педагогического сопровождения и эффективно решать проблемы обучающегося. Наиболее распространённые и действенные формы организованного взаимодействия специалистов на современном этапе – это консилиумы и службы сопровождения образовательного учреждения, которые предоставляют многопрофильную помощь обучающемуся и его родителям (законным представителям), а также образовательному учреждению в решении вопросов, связанных с адаптацией, обучением, воспитанием, развитием, социализацией обучающихся-инвалидов и обучающихся с ограниченными возможностями здоровья (рис.1).

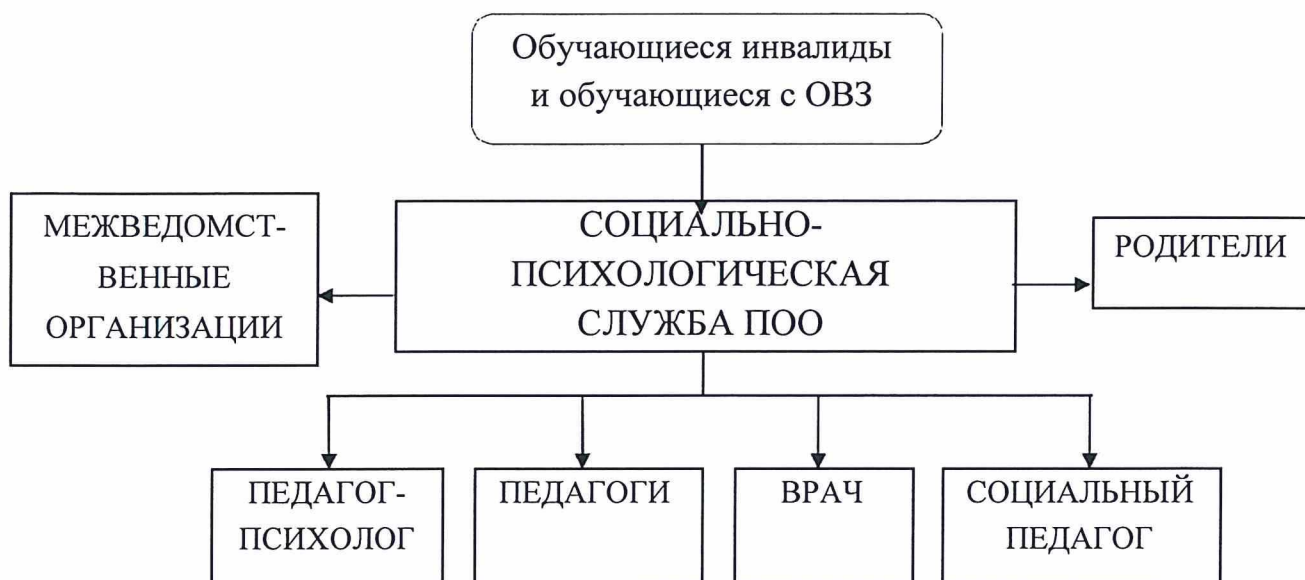


Рис. 1. Взаимодействие специалистов ПОО по сопровождению обучающихся-инвалидов и обучающихся с ОВЗ

Взаимодействие специалистов ПОО, обеспечивающих системное сопровождение обучающихся с ОВЗ и инвалидов представлено в таблице 2.

Таблица 2

Взаимодействие специалистов ПОО, обеспечивающих системное сопровождение обучающихся с ОВЗ и инвалидов представлено в таблице

Участник сопровождения	Функции	Содержание работы
Заместитель директора по ВР	Научно- методическое обеспечение образовательного процесса обучающихся с ОВЗ и инвалидов Аналитическая Контролирующая Координирующая	Планирует деятельность классных руководителей (мастеров производственного обучения) по направлениям коррекционно-развивающей деятельности Координирует работу специалистов ПОО, обеспечивающих системное сопровождение обучающихся с ОВЗ и инвалидов через организацию и проведение консилиумов, семинаров, тематических консультаций. Организует повышение профессионального мастерства преподавателей через курсы повышения квалификации по проблемам работы с обучающимися с ОВЗ, инвалидами, ознакомление с передовым педагогическим опытом Обеспечивает создание условий, способствующих благоприятному микроклимату в коллективе обучающихся и педагогических работников Осуществляет контроль: за ведением документации, осуществлением диагностического обследования, соответствием намеченного плана работы результатам диагностики, осуществлением образовательного процесса в соответствии с намеченным планом, организует межведомственные взаимодействия
Классный руководитель	Исполнительская Аналитическая Организаторская Диагностическая Коррекционная Прогностическая	Организует диагностику особых образовательных потребностей обучающихся, затруднений в процессе обучения Организует участие обучающихся в научно-исследовательской, трудовой, творческой деятельности. Способствует созданию благоприятного микроклимата в группе Контролирует и проводит анализ уровня посещаемости и успеваемости обучающихся с ОВЗ и инвалидов
Педагог-психолог	Диагностическая Прогностическая Организаторская Коррекционная	Проводит психологическое обследование каждого слабослышащего обучающегося с использованием методов, адекватных задачам обследования и особенностям обучающегося, анализирует

	Контролирующая Консультативная	результаты обследования, разрабатывает на их основе рекомендации для всех участников образовательного процесса, в том числе, при необходимости, для организации и содержания коррекционной работы. В сложных дифференциально-диагностических случаях проводит повторные обследования и/или направляет обучающегося на консультации в организации соответствующего профиля. Участвует в разработке комплексной психолого-педагогической и социально-педагогической программы сопровождения обучающихся. При необходимости медицинских работников образовательной организации для оказания консультативной помощи и сопровождения обучающихся. Проводит анализ микроклимата, стиля взаимодействия, психологический анализ аудиторных занятий, взаимодействия специалистов
Социальный педагог	Диагностическая Прогностическая Контролирующая Консультативная	Проводит социально-педагогическое обследование, изучает социальную среду, семьи слабослышащих обучающихся. Составляет социальный паспорт обучающихся на основании диагностической информации от специалистов разного профиля. Выявляет воспитанников группы социального риска, отслеживает обучающихся с ОВЗ и инвалидов в период адаптации. Участвует в разработке комплексной психолого-педагогической и социально-педагогической программы сопровождения обучающихся. При необходимости участия в социально-педагогической работе с обучающимися, сотрудников других организаций и ведомств, организует с ними необходимое взаимодействие. Консультирует обучающихся и их родителей (законных представителей) по вопросам защиты социальных прав. Осуществляет контроль соблюдения социальных прав обучающихся с ОВЗ и инвалидов на протяжении всего обучения.
Медицинский работник	Диагностическая Прогностическая Контролирующая Аналитическая Консультативная	Проводит диагностику состояния здоровья, оценивает физическое развитие обучающихся (совместно с руководителем физвоспитания). Осуществляет контроль физкультурно-оздоровительной работы. Разрабатывает рекомендаций для педагогов и

		<p>родителей.</p> <p>Проводит анализ заболеваемости, функционального состояния организма обучающихся во время занятий и на уроках физической культуры, ежедневный контроль за соматическим состоянием обучающихся.</p> <p>Следит за соблюдением повседневного санитарно-гигиенического режима.</p>
Семья	<p>Организаторская</p> <p>Консультативная</p> <p>Контролирующая</p>	<p>Активно взаимодействуют, со всеми участниками психолого-медико-педагогического сопровождения</p>

Ещё одним механизмом реализации коррекционной работы является *социальное* партнёрство, которое предполагает профессиональное взаимодействие ПОО с внешними ресурсами (организациями различных ведомств, общественными организациями и другими институтами общества) по вопросам преимственности обучения, развития и адаптации, социализации, здоровьесбережения подростков.

Социальное партнёрство включает:

- сотрудничество с учреждениями образования (ГБУ ДПО «КРИПО», ЦСУЗС ГБОПУ «КОМК») по вопросам преимственности обучения, развития и адаптации, социализации, здоровьесбережения обучающихся обозначенной категории;
- сотрудничество с предприятиями и организациями по вопросам прохождения производственной практики и трудоустройства выпускников с ОВЗ и инвалидов.

6. УСЛОВИЯ РЕАЛИЗАЦИИ ПРОГРАММЫ

Программа коррекционной работы предусматривает создание в образовательной организации специальных условий обучающихся с ОВЗ и инвалидов, включающих:

Психолого-педагогическое обеспечение

- 1) Обеспечение дифференцированных условий (оптимальный режим учебных нагрузок, вариативные формы получения образования и специализированной помощи) в соответствии с рекомендациями психолого-медико-педагогической комиссии Временной режим образования (учебный год, учебная неделя, день) устанавливается в соответствии с законодательно закрепленными нормативами (ФЗ «Об образовании в РФ», СанПиН, приказы Министерства образования и др.), а также локальными актами образовательной организации.
- 2) Обеспечение психолого-педагогических условий (учёт индивидуальных особенностей обучающихся с ОВЗ и инвалидов; соблюдение комфортного психоэмоционального режима; использование современных педагогических технологий, в том числе информационных, компьютерных, для оптимизации образовательной деятельности, повышения ее эффективности, доступности).
- 3) Обеспечение специализированных условий (выдвижение комплекса специальных задач обучения, ориентированных на особые образовательные потребности обучающихся с ОВЗ; использование специальных методов, приёмов, средств обучения, специализированных образовательных и коррекционных программ, ориентированных на особые образовательные потребности обучающихся с ОВЗ и инвалидов; дифференцированное и индивидуализированное обучение с учётом специфики нарушения развития обучающихся с ОВЗ и инвалидов; комплексное воздействие на обучающегося, осуществляемое на индивидуальных и групповых коррекционных занятиях).
- 4) Обеспечение здоровьесберегающих условий (оздоровительный и охранительный режим, укрепление физического и психического здоровья, профилактика физических, умственных и психологических перегрузок обучающихся, соблюдение санитарно-гигиенических правил и норм).
- 5) Обеспечение участия всех обучающихся с ОВЗ и инвалидов, независимо от степени выраженности нарушений их развития, вместе с нормально развивающимися обучающимися в проведении воспитательных, культурно-развлекательных, спортивно-оздоровительных и иных досуговых мероприятий.

Программно-методическое обеспечение

В процессе реализации программы коррекционной работы могут быть использованы коррекционно-развивающие программы, диагностический и коррекционно-развивающий инструментарий, необходимый для осуществления профессиональной деятельности преподавателя, педагога-психолога, социального педагога, медицинского работника и др.

Кадровое обеспечение

Коррекционная работа должна осуществляться специалистами соответствующей квалификации, имеющими специализированное образование, и педагогами, прошедшими обязательную курсовую подготовку или другие виды профессиональной подготовки в рамках обозначенной темы. Для этого необходимо обеспечить на постоянной основе подготовку, переподготовку и повышение квалификации работников образовательных организаций, занимающихся решением вопросов образования детей с ОВЗ.

Педагогические работники образовательной организации должны иметь чёткое представление об особенностях психического развития обучающихся, о методиках и технологиях организации образовательного и реабилитационного процесса.

В процессе реализации АООП СОО и программы коррекционной работы в рамках сетевого взаимодействия при необходимости должны быть организованы консультации специалистов медицинских и других организаций, которые не включены в штатное расписание образовательной организации для проведения дополнительного обследования обучающихся и получения медицинских заключений о состоянии их здоровья, возможностях лечения, медицинской реабилитации

При необходимости, с учетом соответствующих показаний, в рамках сетевого взаимодействия осуществляется медицинское сопровождение обучающихся.

Материально-техническое обеспечение (условия)

Материально-технические условия – общие характеристики инфраструктуры, включая параметры информационно-образовательной среды образовательной организации. Оснащение материально-технической базы, ПОО должно создать адаптивную и коррекционно-развивающую среду образовательной организации, в том числе надлежащие материально-технические условия, обеспечивающие возможность для беспрепятственного доступа обучающихся с недостатками физического и (или) психического развития в здания и помещения образовательной организации и организацию их пребывания и обучения (включая специально оборудованные учебные места, специализированное учебное, медицинское оборудование, а также

оборудование и технические средства обучения лиц с ОВЗ и инвалидов индивидуального и коллективного пользования, организации спортивных и массовых мероприятий, питания, обеспечения медицинского обслуживания, оздоровительных и лечебно-профилактических мероприятий, хозяйственно-бытового и санитарно-гигиенического обслуживания).

Материально-техническое обеспечение среднего профессионального образования обучающихся с проблемами опорно-двигательного аппарата должно отвечать их особым образовательным потребностям. В связи с этим в структуре материально-технического обеспечения процесса образования должна быть отражена специфика:

- 1) к организации пространства, в котором обучается обучающихся с проблемами опорно-двигательного аппарата;
- 2) организации временного режима обучения;
- 3) техническим средствам комфортного доступа обучающихся с проблемами опорно-двигательного аппарата к образованию

Требования к материально-техническому обеспечению ориентированы не только на обучающихся с проблемами опорно-двигательного аппарата, но и на всех участников процесса образования. Специфика данной группы требований состоит в том, что все вовлечённые в процесс образования взрослые должны иметь доступ к организационной технике либо специальному ресурсному центру в образовательной организации, где можно осуществлять подготовку необходимых индивидуализированных материалов для процесса обучения студента.

Предусматривается материально-техническая поддержка, в том числе сетевая, процесса координации и взаимодействия специалистов разного профиля, вовлечённых в процесс образования, родителей (законных представителей) обучающегося. В случае необходимости организации удаленной работы, специалисты обеспечиваются полным комплектом компьютерного и периферийного оборудования.

Материально-технические условия реализации программы коррекции для обучающихся должна соответствовать действующим санитарным и противопожарным нормам, нормам охраны труда работников образовательных учреждений, предъявляемым:

- к участку (территории) образовательной организации (площадь, инсоляция, освещение, размещение, необходимый набор зон для обеспечения образовательной и хозяйственной деятельности образовательной организации и их оборудование);
- зданию общеобразовательной организации (высота и архитектура здания, необходимый набор и размещение помещений для осуществления образовательного процесса, их площадь, освещенность, расположение и размеры рабочих зон и зон для индивидуальных

занятий в учебных кабинетах образовательной организации, для активной деятельности и отдыха, структура которых должна обеспечивать возможность для организации урочной и внеурочной учебной деятельности);

- помещениям библиотек (площадь, размещение рабочих зон, наличие читального зала, число читательских мест, медиатеки); актовому и спортивному залу; помещениям для осуществления образовательного и коррекционно-развивающего процессов: классам, кабинетам для индивидуальных занятий, педагога-психолога и др. специалистов, структура которых должна обеспечивать возможность для организации разных форм урочной и внеурочной деятельности;
- помещениям для медицинского персонала;
- мебели, офисному оснащению и хозяйственному инвентарю;
- помещениям для питания обучающихся, а также для хранения и приготовления пищи, обеспечивающим возможность организации качественного горячего питания; туалетам, душевым, коридорам и другим помещениям.

Материально-техническое и информационное оснащение образовательного процесса должно обеспечивать возможность:

- получения информации различными способами из разных источников (поиск информации в сети Интернет, работа в библиотеке и др.), в том числе специфических (научной, учебно-методической, справочно-информационной и художественной литературы для образовательных организаций и библиотек) обработки материалов и информации с использованием технологических инструментов;
- физического развития, участия в спортивных соревнованиях и играх;
- размещения своих материалов и работ в информационной среде образовательной организации;
- проведения массовых мероприятий, собраний, представлений;
- организации отдыха и питания.

Образовательная организация должна также иметь доступ к печатным и электронным образовательным ресурсам (ЭОР), в том числе к электронным образовательным ресурсам, размещенным в федеральных и региональных базах данных ЭОР. Библиотека общеобразовательной организации должна быть укомплектована печатными образовательными ресурсами и ЭОР по всем учебным предметам учебного плана, а также иметь фонд дополнительной литературы. Фонд дополнительной литературы должен включать научно-популярную литературу, справочно-библиографические и периодические издания. При реализации программы коррекционной работы используются различные образовательные технологии, в том числе